

RAPPORT  
ANNUEL  
2019-2020



Centre pour  
**personnes immigrantes**  
et leurs familles

ON EST LÀ

pour  
vous



**ELHADJI  
MAMADOU DIARRA**  
PRÉSIDENT

Le thème de notre rapport annuel 2019-2020 n'a pas été choisi au hasard. Tout au long de l'année, par temps calme ou turbulent, en mode présentiel ou virtuel, nous avons gardé le cap vers un seul et unique but : être là pour offrir à ceux et celles qui ont choisi de venir s'établir chez nous un accueil digne de ce nom et le meilleur soutien qui soit pour s'intégrer harmonieusement dans leur nouvelle communauté. Et les résultats sont probants !

À tous les employés du Tremplin, je dis merci d'être là au quotidien pour accueillir les personnes immigrantes de plus en plus nombreuses qui choisissent Lévis comme terre d'accueil et pour les aider à s'intégrer dans notre belle communauté.

Aux membres de notre conseil d'administration, je dis merci d'être là pour faire profiter notre organisation de votre expertise et de votre expérience, et pour veiller à sa saine gouvernance.

À tous nos membres et bénévoles, je dis merci d'être là pour soutenir notre mission et notre équipe, mais également pour contribuer à faire de Lévis une communauté plus ouverte et inclusive grâce à votre engagement.

À tous nos partenaires du milieu et à nos bailleurs de fonds, enfin, je dis merci d'être là pour nous appuyer, par vos actions et par votre soutien financier, et assurer ainsi la pérennité de notre mission.

## NOTRE CONSEIL D'ADMINISTRATION

Parmi les nombreux enjeux importants sur lesquels les membres du conseil d'administration ont consacré quelque 458 heures, l'amorce de l'exercice de planification stratégique, l'instauration d'une politique de prévention du harcèlement et d'une politique de départ des employés, ainsi que la révision de trois politiques internes, du manuel de l'employé et des règlements généraux du Tremplin méritent particulièrement d'être soulignées.



### MEMBRES DU CONSEIL D'ADMINISTRATION

**Elhadji Mamadou Diarra**, président  
Expertise : stratégies d'affaires, finances et gestion

**Normand Deschênes**, vice-président  
Expertise : fiscalité, gestion des risques et économie sociale

**Julien Crozet**, trésorier  
Expertise : stratégies d'affaires et gestion des risques

**Rébecca Augustin**, secrétaire  
Expertise : travail social

**Gerardo Almaguer**, administrateur  
Expertise : développement international

**Suzie Cloutier**, administratrice  
Expertise : droit

**Marie-Josée Gagné**, administratrice  
Expertise : gestion des ressources humaines

### COMITÉS

- **Déontologie**
- **Finances**
- **Déménagement** (ad hoc)
- **Ressources humaines**
- **Vie associative**
- **Gestion des risques**

# MOT DU DIRECTEUR GÉNÉRAL



L'année 2019-2020 a été marquée par la poursuite du développement du Tremplin à vitesse grand V. En contexte de gestion de croissance, la pierre angulaire de ce développement a certainement été l'importante réflexion stratégique qui nous a conduits à revoir en profondeur notre organigramme et à repenser certains postes. Parallèlement à l'ajout de quatre nouvelles ressources à l'équipe, nous avons créé un poste de directrice générale adjointe et instauré une structure de coordination de services. Cela nous a permis de raffermir notre vision et d'être proactifs dans notre gestion de changement en gardant toujours en tête les besoins de notre clientèle.

exigé le développement d'expertises et l'adaptation de nos pratiques. Nous avons coordonné la mise en œuvre d'un projet régional d'une envergure sans précédent, grâce auquel nous avons mené des actions concertées et structurantes visant à rendre notre société encore plus accueillante et inclusive pour les personnes immigrantes. Nous avons piloté un important virage technologique et nous avons mis en chantier notre grand projet de relocalisation. Enfin, nous avons fait face à la pandémie, en dépit de laquelle nous sommes fiers d'avoir su adapter nos pratiques à toute vitesse afin de continuer à soutenir notre clientèle dans ses démarches d'installation et d'intégration à Lévis.

Le Tremplin a donc connu de grands développements et de grands changements, qui ont amené notre mission à rayonner toujours davantage. Encore cette année, le nombre de personnes immigrantes soutenues par nos services a connu une hausse de 3 % et ce, en dépit de l'abaissement des seuils d'immigration de plus de 20 %. Cela a conduit à une évolution importante du profil de notre clientèle, dont plus de la moitié détenait un statut d'immigration temporaire, comparativement à 15 % l'an dernier, et a

Je remercie chaleureusement le conseil d'administration pour son soutien indéfectible tout au long de l'année. Votre expertise et votre engagement ont été au cœur d'importantes réflexions stratégiques et de décisions cruciales pour l'avenir du Tremplin. Vous avez à cœur notre mission et vous avez sans aucun doute contribué à la faire progresser. C'est un privilège de voir Le Tremplin grandir à vos côtés.

**GUILLAUME BOIVIN**  
DIRECTEUR GÉNÉRAL

Nous vivons des temps de grands bouleversements qui apporteront leur lot de changement. J'ai la chance d'avoir une équipe du tonnerre et je ne voudrais pour rien au monde affronter une pandémie avec qui que ce soit d'autre à mes côtés. Chers collègues, je tiens à souligner le travail exceptionnel de chacun d'entre vous. Vous êtes dévoués à notre mission et ne ménagez aucun effort pour cheminer vers notre but ultime : que chaque personne immigrante puisse s'épanouir librement dans sa société d'accueil. À chacun d'entre vous, je dis merci. Le Tremplin ne serait rien sans vous.

## PERSPECTIVES 2020-2021

### Axe 1 : Gestion de changement en contexte de pandémie

- Plan de contingence
- Plan de transition
- Virage technologique

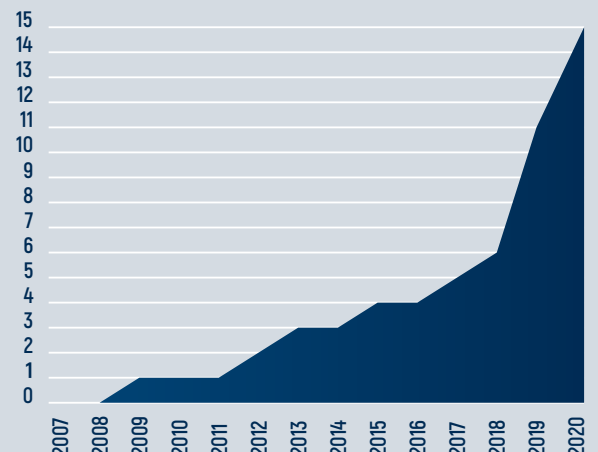
### Axe 2 : Relocalisation dans des locaux plus grands et mieux adaptés

- Financement du projet
- Réalisation des travaux
- Déménagement

### Axe 3 : Déploiement massif de nouveaux services

- Services collectifs
- Services de proximité
- Nouveaux comités de bénévoles

## CROISSANCE DE L'ÉQUIPE DU TREMPLIN DEPUIS SA FONDATION



# TABLE DES MATIÈRES



<b>Nos services individuels aux personnes immigrantes</b> .....	<b>5</b>
Faits saillants .....	5
Portrait de nos clientèles .....	5
Nos services individuels aux résidents permanents .....	6
Nos services individuels aux résidents temporaires .....	7
<b>Nos services Expertise Entreprises</b> .....	<b>8</b>
Faits saillants .....	8
Portrait des travailleurs .....	9
Nos priorités .....	9
<b>Nos services collectifs aux personnes immigrantes</b> .....	<b>10</b>
Faits saillants .....	10
Nos séances d'information et activités de réseautage .....	10
<b>Nos activités interculturelles</b> .....	<b>11</b>
Faits saillants .....	11
Lévis interculturelle, Fête de la diversité .....	11
<b>Notre vie associative</b> .....	<b>12</b>
Nos bénévoles .....	13
Portrait des bénévoles .....	13
Nos membres .....	13
Portrait des membres .....	13
<b>Notre organisation</b> .....	<b>14</b>
COVID-19 et perspectives 2020-2021 .....	14
Projet régional – inclusion et rapprochement interculturel .....	15
Concertation .....	15



# NOS SERVICES INDIVIDUELS AUX PERSONNES IMMIGRANTES



## ON EST LÀ *pour vous accompagner*

Parce que chaque situation d'immigration est différente, elle requiert une intervention différente. Et c'est ce qui caractérise les services offerts aux personnes immigrantes qui frappent à la porte du Tremplin. Au cas par cas, un pas à la fois, en respectant le rythme et les besoins de chacun, nous accompagnons les nouveaux arrivants et nous leur fournissons les outils qui leur permettront de fonctionner et de s'épanouir pleinement dans leur nouvelle communauté. Notre but ultime : en faire des citoyens à part entière, heureux, et qui contribuent pleinement au développement social et économique de la société québécoise.

L'année 2019-2020 a été marquée par un changement important du profil des personnes immigrantes accompagnées par Le Tremplin. Pour la première fois depuis la création de l'organisme, les résidents temporaires ont été plus nombreux à faire appel à nos services que les résidents permanents, qui constituaient jusqu'ici notre principale clientèle. Conséquence directe de ce changement, les besoins se sont diversifiés et ont considérablement augmenté, et un nombre impressionnant de 218 nouveaux dossiers ont été activés. Tous statuts confondus, et malgré la diminution des seuils d'immigration au Québec, le nombre total de personnes immigrantes ayant fait appel à nos services individuels s'est accru de 3 %.

Malgré la fermeture des bureaux à la mi-mars en raison de la pandémie liée à la COVID-19, les services individuels aux personnes immigrantes de Lévis ont été maintenus par courriel, téléphone et visioconférence, ainsi qu'en présentiel en cas d'urgence.

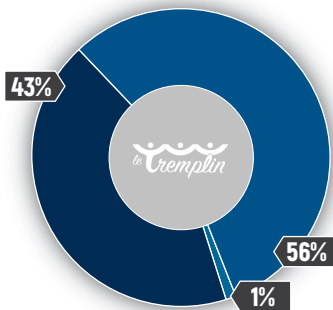
### FAITS SAILLANTS

**939** Personnes accompagnées

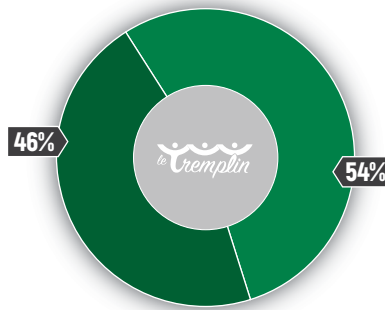
**218** Nouveaux dossiers

**51** Pays représentés

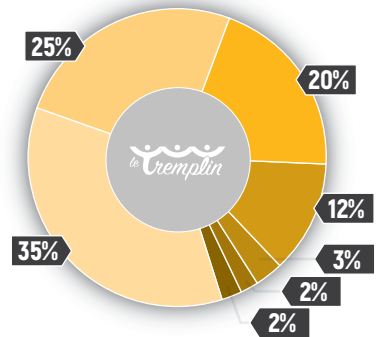
### PORTRAIT DE NOS CLIENTÈLES



43 % Résidents permanents  
56 % Résidents temporaires  
1 % Aucun statut



46% Hommes  
54% Femmes



35% Afrique subsaharienne  
25% Maghreb  
20% Europe  
12% Amérique Latine  
3% Asie  
2% Antilles  
2% Moyen Orient

### SERVICES INDIVIDUELS COMPLÉMENTAIRES

Services	Demandes de soutien 2019-2020
Jumelage interculturel	25
Aide au devoir	10
Pratique de conduite	5

# NOS SERVICES INDIVIDUELS AUX PERSONNES IMMIGRANTES



## RÉSIDENTS PERMANENTS

### ROXANE BOURGAULT

INTERVENANTE AUPRÈS DES RÉSIDENTS PERMANENTS  
COORDONNATRICE DES SERVICES D'INTERVENTION DEPUIS 2020



*Une intervention réussie, pour moi, c'est lorsque la personne immigrante en ressort plus optimiste quant à sa capacité à comprendre et à réaliser les actions qui lui permettront d'évoluer dans son nouvel environnement. Et la chose que me rend la plus fière, c'est le travail que j'effectue auprès des femmes parrainées qui, à leur arrivée au pays, se retrouvent trop souvent en situation de précarité et d'isolement. Il n'y a pas de plus grande récompense pour moi que celle de les voir s'épanouir au fil de nos rencontres.*



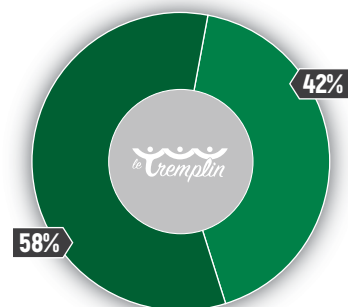
En 2019-2020, bien qu'on ait observé une augmentation des nouveaux arrivants originaires du Cameroun et de la Côte d'Ivoire, les résidents permanents établis ou souhaitant s'établir à Lévis ont été un peu moins nombreux à faire appel à nos services individuels. Cette situation est attribuable à la diminution des seuils d'immigration ainsi qu'à l'efficacité de notre accompagnement, puisque chaque dossier « fermé » signifie qu'une personne ou une famille de plus qui en a bénéficié est désormais autonome dans sa communauté.

### FAITS SAILLANTS

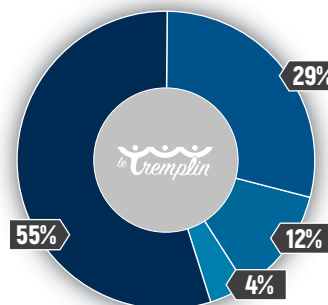
402

Résidents permanents accompagnés

### PORTRAIT DES RÉSIDENTS PERMANENTS



58% Femmes  
42% Hommes



55% Immigrants économiques  
29% Immigration familial  
12% Réfugiés  
4% Citoyens canadiens

*Le succès de nos interventions se mesure au nombre de personnes immigrantes qui, après un certain temps, cessent de recourir à nos services. Cela signifie qu'elles sont désormais indépendantes et outillées pour naviguer seules, au quotidien, au sein de la société québécoise. Pour certaines, cela s'accomplit en quelques mois. Pour d'autres, cela peut prendre quelques années. Dans tous les cas, c'est notre plus grande fierté.*



# NOS SERVICES INDIVIDUELS AUX PERSONNES IMMIGRANTES



## RÉSIDENTS TEMPORAIRES

### CHRISTINE ORAIN

INTERVENANTE AUPRÈS DES RÉSIDENTS TEMPORAIRES



Mon travail consiste principalement à accompagner les personnes immigrantes dans leur apprentissage de la société québécoise afin de les aider à s'y intégrer le plus rapidement et le plus harmonieusement possible. J'adapte mon intervention en fonction des besoins et capacités de chacun, mais sans jamais perdre de vue l'objectif final de le rendre autonome. Quand je constate qu'une personne immigrante, anxieuse devant tant de nouveautés, regagne peu à peu sa confiance et son aisance à fonctionner au quotidien dans sa nouvelle vie, je peux dire mission accomplie.



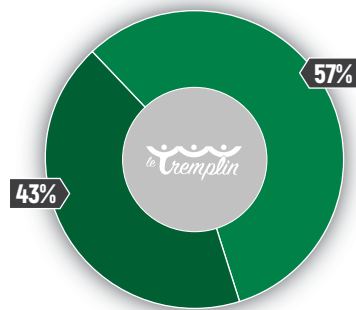
L'augmentation substantielle du nombre de résidents temporaires ayant été accompagnés par Le Tremplin en 2019-2020 est venue confirmer la pertinence d'ouvrir un nouveau service et d'embaucher une nouvelle intervenante qui leurs sont exclusivement dédiés. Dans le contexte de pénurie de main-d'œuvre à laquelle sont confrontées les entreprises à Lévis, ce sont principalement des travailleurs temporaires qui font appel à nous.

### FAITS SAILLANTS

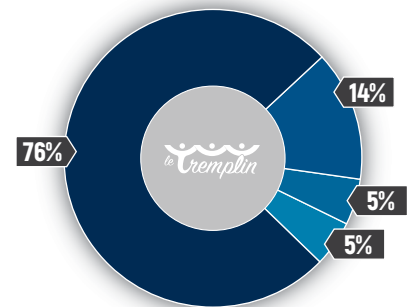
528

Résidents temporaires accompagnés

### PORTRAIT DES RÉSIDENTS TEMPORAIRES



43% Femmes  
57% Hommes



76% Travailleurs temporaires  
14% Demandeurs d'asile  
5% Étudiants étrangers  
5% Visiteurs





**ON EST LÀ** pour vous épauler

Les entreprises québécoises sont de plus en plus nombreuses à recourir à l'immigration pour combler leurs besoins en main-d'œuvre. Le service Expertise Entreprises du Tremplin, mis sur pied en 2016, est là pour les épauler dans l'accueil et l'intégration de leurs travailleurs étrangers et dans la gestion de la diversité culturelle. Notre objectif : créer des milieux de travail ouverts où chacun peut s'épanouir personnellement et professionnellement.



### MARTINE SOULARD

COORDONNATRICE DES SERVICES AUX ENTREPRISES



*Facilitateur. Je crois que c'est le mot juste pour qualifier notre travail au quotidien. En prenant en charge l'accueil des travailleurs étrangers, nous allégeons la tâche de leur employeur et nous facilitons leur installation. De plus, par nos formations sur la communication interculturelle, nous favorisons une meilleure connaissance mutuelle qui facilite l'intégration. Quand un client nous rappelle pour accueillir de nouveaux travailleurs étrangers parce que l'expérience a été positive, ou lorsqu'un travailleur arrivé depuis peu manifeste le désir de s'établir définitivement, j'ai le sentiment du devoir accompli.*

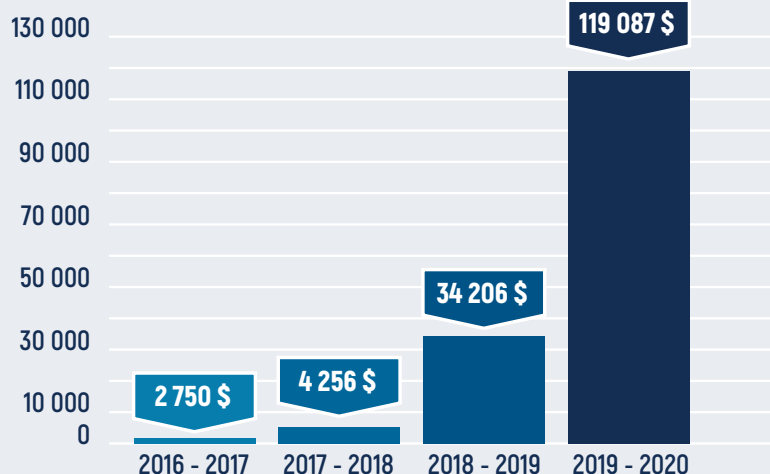


**En 2019-2020, le service Expertise Entreprises, volet d'économie sociale du Tremplin, a connu un essor extraordinaire à tous les niveaux, et ce malgré le ralentissement économique entraîné par la COVID-19 au quatrième trimestre de notre année financière. Les surplus générés ont permis la création d'un fonds de prévoyance, assurant du même coup la pérennité de l'ensemble de nos services aux personnes immigrantes.**

#### FAITS SAILLANTS

- 17** Entreprises clientes
- 179** Personnes accueillies
- 21** Formations et ateliers
- 180** Participants
- 250 %** Augmentation du chiffre d'affaires

#### ÉVOLUTION DU CHIFFRE D'AFFAIRES 2016-2020







### TANIA DE FALCO

CONSEILLÈRE EN INTÉGRATION DES TRAVAILLEURS ÉTRANGERS



*En accompagnant les travailleurs étrangers et leur famille à partir du moment où ils reçoivent la confirmation de leur embauche jusqu'à leurs premiers mois au Québec, je développe des liens avec eux à une période très intense de leur vie. Au-delà de l'installation physique, mon rôle consiste à leur fournir les repères qui leur permettront d'évoluer dans notre société et d'acquérir l'autonomie nécessaire pour poursuivre leurs projets personnels et professionnels. Sentir que je peux faire une différence pour toutes ces personnes que j'accueille chez nous, c'est très valorisant.*

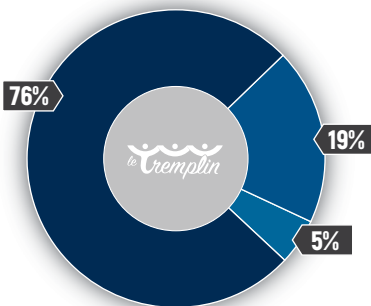


*En bout de ligne, nos formations sur l'interculturalisme dépassent largement les frontières des entreprises où elles sont offertes. Chaque gestionnaire, chaque employé et chaque travailleur étranger qui y participe en ressort avec une meilleure connaissance et une plus grande ouverture à l'autre, qu'il peut ensuite transmettre dans sa propre famille et dans la communauté.*

#### NOS PRIORITÉS

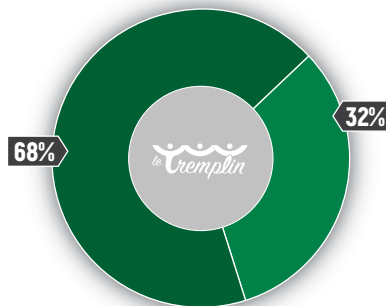
- Maximiser les chances de réussir l'intégration des travailleurs étrangers et de leur famille dans les entreprises et la communauté
- Sécuriser les travailleurs étrangers et présenter leur employeur comme une entreprise responsable et soucieuse de leur bien-être
- Sensibiliser les employés à l'interculturalisme et les préparer à interagir efficacement avec leurs collègues issus de l'immigration
- Faire économiser temps et argent à nos clients en allégeant les tâches de leur équipe de ressources humaines

#### CATÉGORIES D'EMPLOIS

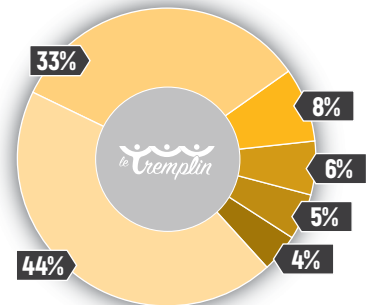


76%	Services
19%	Manufacturier
5%	Technologies de l'information

#### PORTRAIT DES TRAVAILLEURS



68%	Hommes
32%	Femmes



44%	Maghreb
33%	Europe
8%	Afrique subsaharienne
6%	Amérique Latine
5%	Asie
4%	Autre

# NOS SERVICES COLLECTIFS AUX PERSONNES IMMIGRANTES



**ON EST LÀ**  
pour vous informer

Se préparer pour l'hiver, faire ses déclarations de revenus, exercer son droit de vote, côtoyer des gens... Ce sont là autant de gestes naturels pour tout citoyen résidant au Québec depuis un certain temps et ayant une bonne maîtrise de la langue française. Mais pour une personne immigrante fraîchement arrivée au pays, cela peut être tout un casse-tête. Les cafés-rencontres, activités, séances d'information et ateliers de francisation du Tremplin permettent non seulement aux personnes immigrantes de faire un pas de plus vers leur autonomie, mais ils leurs offrent aussi des occasions de développer leur réseau social.

**Bien qu'en légère baisse en 2019-2020 en raison de la pandémie et des aléas de Dame Nature, nos services collectifs connaîtront en 2020-2021 un déploiement sans précédent. Avec le déconfinement graduel et, surtout, avec l'octroi d'une nouvelle subvention du ministère de l'Immigration, de la Francisation et de l'Intégration ayant permis la création d'un poste d'animatrice-intervenante exclusivement dédiée, nous mettrons sur pied de nouvelles activités et offrirons à notre clientèle une programmation sans précédent.**

## JESSICA RHÉAUME

ANIMATRICE INTERVENANTE EN IMMIGRATION

« En tant qu'animatrice intervenante au Tremplin, mon principal défi est de proposer des sujets qui non seulement intéressent les personnes immigrantes, mais favorisent véritablement leur intégration. Dans certains cas, il s'agit de leur fournir des outils et des informations pratico pratiques pour bien fonctionner ici. Dans d'autres, on aborde les valeurs fondamentales du Québec et comment elles se traduisent dans la société. Dans tous les cas, je souhaite que chaque rencontre soit un réel lieu d'échange et une fenêtre ouverte sur la vie à Lévis et au Québec. »



### FAITS SAILLANTS

**10** Activités de groupe

**233** Participants

### NOS SÉANCES D'INFORMATION ET ACTIVITÉS DE RÉSEAUTAGE

Activités	Participants
Cafés-conférences (2)	36
Cafés-rencontres Femmes du monde (5)	37
Dîner des Fêtes	75
Initiation aux sports d'hiver	35
Cabane à sucre	50

### ATELIERS DE FRANCISATION

Les ateliers dispensés par les deux animatrices du Tremplin dans le cadre des cours de francisation offerts par la Commission scolaire des Navigateurs se sont poursuivis en 2019-2020. Ils nous permettent d'y aborder des thèmes touchant l'intégration au Québec.

**760**

**Heures  
d'animation en  
francisation**

# NOS ACTIVITÉS INTERCULTURELLES



## ON EST LÀ pour vous réunir

La sensibilisation de la population à l'interculturalisme est une partie intégrante de la mission du Tremplin. En plus de soutenir les personnes immigrantes dans leurs démarches, nous œuvrons au sein de leur société d'accueil afin de la rendre toujours plus ouverte et inclusive, ingrédient essentiel à une intégration réussie. Pour les citoyens de longue date comme pour les nouveaux arrivants, nos événements constituent des occasions de rencontres, d'échanges et de découvertes les uns des autres, toujours dans le but de « *Mieux se connaître pour mieux vivre ensemble à Lévis.* »

**En 2019-2020, en plus des quelque 4 220 personnes ayant participé à nos événements, présentations, conférences et autres, nous avons rejoint quelque 570 internautes par le biais de nos six jeux-questionnaires en ligne sur l'immigration à Lévis et la francophonie dans le monde. En période de distanciation sociale, alors que la tenue de grands rassemblements demeure plus qu'incertaine, cette première expérience ouvre la voie à d'autres initiatives virtuelles de sensibilisation à l'interculturalisme.**

### FAITS SAILLANTS

27

**Événements et activités**

15

**Présentations, conférences, témoignages**

4 790

**Personnes rejointes**

### MARIE BISSONNETTE

COORDONNATRICE DES COMMUNICATIONS ET DES ÉVÉNEMENTS



*L'événement est un outil de communication puissant. On dit qu'une image vaut mille mots ; je dis qu'une expérience vaut mille images. Mon objectif, lorsque je participe à la conception d'un événement pour Le Tremplin, est de faire vivre des moments inoubliables et enrichissants à tous ceux et celles qui y participent, qu'ils y soient venus pour parler ou pour écouter. Le rêve du jour où toutes les activités et événements proposés aux citoyens, peu importe par qui et pourquoi, valorisent tout naturellement la diversité culturelle qui caractérise de plus en plus notre région.*



Pour sa seconde édition, l'événement phare du Tremplin a connu une augmentation substantielle d'achalandage, passant de 500 visiteurs en 2018 à 650 en 2019. Outre son déplacement à l'UQAR et la diversification de ses activités, l'événement a été marqué par une collaboration accrue avec des partenaires du milieu. Celle-ci a donné lieu à la tenue d'activités en marge de la fête, qui ont permis d'élargir sa portée dans le temps et de plus que tripler le nombre de personnes rejointes.

### ACTIVITÉS RÉALISÉES EN MARGE DE L'ÉVÉNEMENT

Activités	Partenaire	Personnes rejointes
Ateliers-conférences dans les écoles	Fondation Desjardins	200 élèves du primaire
Expositions « Point de vue artistique des jeunes » (2)	Ville de Lévis - Service des bibliothèques	1 350 visiteurs
Jeux-questionnaires en ligne (6)	Ville de Lévis	570 internautes
Cours de danse et chorégraphie	École Élédanse	10 jeunes immigrants
Chorale multiculturelle - Spectacle Anglicane	École l'Accroche Notes	125 spectateurs

650

**Visiteurs**

2 255

**Personnes rejointes indirectement**

## ON EST LÀ pour s'entraider

En adhérant à notre organisation en tant que membre ou bénévole, des centaines de personnes contribuent au quotidien à faire vivre et à réaliser la mission du Tremplin. Pour les citoyens d'origine québécoise, le bénévolat est une façon concrète de s'impliquer dans l'intégration des personnes immigrantes dans leur communauté. Pour les nouveaux arrivants, c'est une occasion unique de briser leur isolement, de s'engager socialement et souvent, de donner au suivant. Dans tous les cas, nos membres et bénévoles sont animés par les mêmes valeurs d'entraide et de solidarité.

Le président du Tremplin, Elhadji Mamadou Diarra, qui s'est vu remettre le Prix Mérite Centraide 2019 pour son implication bénévole au sein de notre conseil d'administration depuis 2012, en est un très bon exemple !

**En 2019-2020, nous avons amorcé une grande réflexion stratégique en vue de stimuler la vie associative au Tremplin, non seulement dans le but d'accroître le nombre de membres et de bénévoles qui participent à la réalisation de notre mission, mais aussi, et surtout, pour s'assurer que chacun et chacune y trouve sa place et s'en trouve humainement enrichi. Les actions concrètes découlant de cette réflexion se feront sentir dès cette année.**

### ÊTRE DONATEUR, MEMBRE OU BÉNÉVOLE AU TREMPLIN C'EST...

- Favoriser l'accueil et l'intégration des personnes immigrantes à Lévis
- Soutenir des valeurs de solidarité, d'entraide et de respect mutuel
- S'ouvrir à la diversité et aux rapprochements interculturels
- Contribuer à la promotion d'une société lévisienne ouverte et inclusive

### ALEXANDRA MICHEL

COORDONNATRICE DU BÉNÉVOLAT ET DE LA VIE ASSOCIATIVE



*Nouvellement en poste au Tremplin, je souhaite donner un nouveau souffle à notre vie associative, tout en tablant sur ce qui a été bâti jusqu'ici. Mon ambition ? Établir des liens solides avec nos membres et bénévoles et créer des occasions d'échanges où leurs idées seront prises en compte et où ils se sentiront pleinement intégrés dans l'organisation. Mon plus grand défi ? Mobiliser davantage de personnes engagées avec nous dans la mission du Tremplin.*



*Pour beaucoup de personnes immigrantes ayant déjà eu recours aux services du Tremplin, devenir membre ou bénévole constitue une belle façon de s'intégrer à leur communauté d'accueil, de « donner au suivant » et, bien souvent, d'acquérir une première expérience en sol québécois. Leur implication toujours grandissante dans nos activités illustre bien leur enthousiasme et leur fierté à partager leur culture tout en enrichissant la nôtre.*



# NOTRE VIE ASSOCIATIVE

## NOS BÉNÉVOLES

Au nombre des questions soulevées en 2019-2020 dans le cadre de notre réflexion sur la vie associative au Tremplin, le processus de recrutement et d'accueil des nouveaux bénévoles et la redéfinition des offres de bénévolat ont été au cœur des travaux. Notre objectif ? Faire en sorte que chaque bénévole qui joint nos rangs sache exactement à quoi s'attendre, occupe une fonction qui correspond à ses compétences et à ses aspirations et à l'intérieur de laquelle il peut s'épanouir tout en favorisant l'intégration des personnes immigrantes à Lévis.

### FAITS SAILLANTS

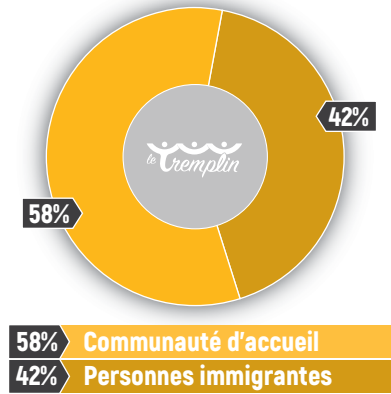
114

**Bénévoles actifs**

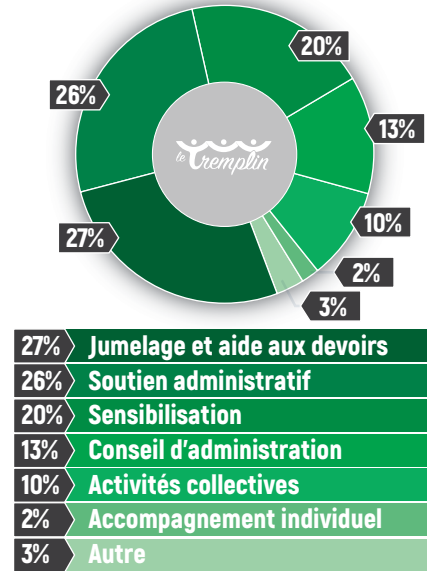
3 499

**Heures de bénévolat**

### PORTRAIT DES BÉNÉVOLES



### RÉPARTITION DU BÉNÉVOLAT



## NOS MEMBRES

En contexte de planification stratégique, nous avons amorcé une réflexion de fond sur la vie associative du Tremplin. Notre objectif : favoriser leur sentiment d'appartenance et leur implication, notamment en nous dotant d'une stratégie nous permettant de rassembler nos membres autour de différents moments forts chaque année leur donnant l'occasion de s'exprimer sur les grands enjeux et orientations de leur organisation et de contribuer à son développement.

### FAITS SAILLANTS

127

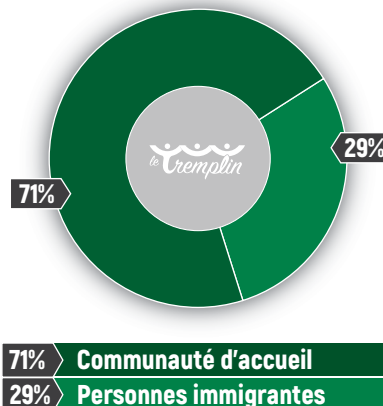
**Membres individuels**

10

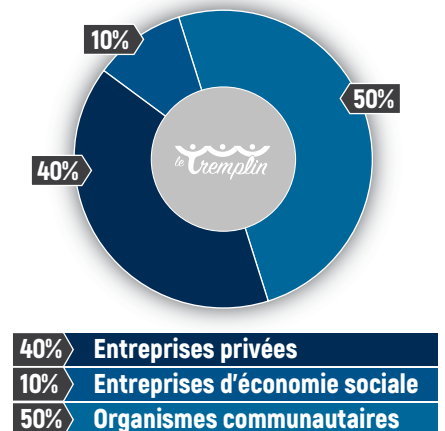
**Membres corporatifs**

### PORTRAIT DES MEMBRES

#### MEMBRES INDIVIDUELS



#### MEMBRES CORPORATIFS



## ON EST LÀ *pour collaborer*

Le Tremplin a évolué en 2019-2020 sur la base d'un plan de croissance fondé principalement sur deux éléments : la bonification de notre financement récurrent confirmée par le ministère de l'Immigration, de la Francisation et de l'Intégration (MIFI), suite au bond de 13 % de notre clientèle, et le succès de notre service Expertise Entreprises. À cela s'est ajoutée la confirmation d'un important financement ponctuel du MIFI pour un projet régional de grande envergure visant le rapprochement interculturel et l'inclusion des personnes immigrantes. Ce plan de croissance s'est concrétisé par des actions tangibles, dont le fruit contribuera à propulser Le Tremplin dans les années à venir :

- Création d'un poste de directrice générale adjointe et d'une structure de coordination des services
- Création de quatre nouveaux postes
- Mise en chantier d'un projet de relocalisation
- Réaménagement des locaux
- Virage technologique par l'implantation d'un serveur informatique

### KATHERINE PETERS

DIRECTRICE GÉNÉRALE ADJOINTE

« Le poste de directrice générale adjointe a été créé dans la foulée de l'augmentation de la clientèle, de la diversification des services du Tremplin et de l'embauche de plusieurs nouvelles ressources. En arrivant dans un tel contexte de croissance, je savais que je devrais participer à d'importantes réflexions stratégiques, notamment en ce qui a trait à l'organisation du travail et aux ressources humaines. J'ai accepté de relever le défi avec enthousiasme et, un an et demi plus tard, je peux affirmer sans gêne que le temps est au beau fixe au Tremplin. Et quel bonheur de travailler avec une équipe de professionnels expérimentés et mobilisés et de contribuer à l'essor d'un organisme dont la mission et les valeurs ont pour but d'ouvrir la voie à une société accueillante et inclusive ! »



## COVID-19 ET PERSPECTIVES 2020-2021

La pandémie qui s'est abattue sur le Québec en mars 2020 a grandement affecté nos opérations et a demandé à notre organisation une importante force d'innovation et d'adaptation. Notre plus grande fierté est d'avoir su maintenir l'ensemble de nos services individuels pour notre clientèle grâce à un plan de contingence et d'adaptation de nos pratiques. Cela dit, nous avons dû suspendre nos services collectifs et nous pencher rapidement sur un plan de transformation, notamment en développant notre expertise en organisation d'événements virtuels. Nous avons également dû mettre en place rapidement des méthodes de télétravail et intégrer à nos pratiques l'utilisation de plateformes technologiques permettant les rencontres en visioconférence et la télé-intervention.

Notre année financière 2019-2020 se sera conclue sur ces temps de grands bouleversements, certes, mais qui auront amené Le Tremplin à se développer plus rapidement que prévu sur certains aspects et qui ont suscité des réflexions stratégiques aux effets durables.

L'année 2020-2021 nous amène un lot de beaux défis de développement et de consolidation, tant sur le plan de la gestion du changement en contexte de pandémie que sur celui de la mise en œuvre des projets structurants de relocalisation et de déploiement de multiples nouveaux services.

## PROJET RÉGIONAL – INCLUSION ET RAPPROCHEMENT INTERCULTUREL

En partenariat avec Alpha Bellechasse et le Carrefour jeunesse emploi de Lotbinière, nos partenaires œuvrant en immigration dans ces deux MRC voisines, Le Tremplin a coordonné le dépôt et la mise en œuvre d'un projet régional de grande envergure. Tablant sur la collaboration et le partage des expertises propres à chacune de ces régions, ce projet aura permis d'injecter 228 233 \$ dans le déploiement sans précédent d'une multitude d'actions structurantes et novatrices visant le rapprochement interculturel et la sensibilisation aux différentes cultures. Grâce au financement du ministère de l'Immigration, de la Francisation et de l'Intégration, ces actions nous permettront d'agir concrètement afin de favoriser l'inclusion des personnes immigrantes dans leur société d'accueil.

### SOLANGE ALAIN CHARGÉE DE PROJETS



*Chaque membre de notre équipe a un rôle bien défini qui lui laisse peu de temps pour les projets organisationnels. Mon rôle consiste à piloter ces projets afin que nos intervenants de première ligne disposent d'outils de travail efficaces et d'un maximum de temps pour accueillir le nombre de plus en plus élevé de personnes immigrantes qui ont recours à nos services. Chaque projet comporte des contraintes, des incertitudes ou des imprévus. Mon plus grand défi est de résoudre les blocages qui, si on ne les gère pas au moment voulu, font perdre un temps précieux. Un échéancier précis, joint à une bonne communication, rappelle à tous les intervenants où on doit se rendre, et quand !*



**DANS LE CADRE DE CE PROJET,  
27 ACTIONS, DONT 6 RÉGIONALES,  
SONT EN DÉPLOIEMENT.**

### En voici quelques exemples :

- Bibliothèques vivantes
- Pièce de théâtre d'impact de sensibilisation
- Événements interculturels
- Partage d'outils entre territoires

## CONCERTATION

Très actif au sein de sa communauté, Le Tremplin est présent sur différentes instances de concertation dans le but de mettre en lumière les enjeux relatifs à l'immigration et d'y trouver des solutions concertées. À cet égard, nous avons notamment assumé un rôle de coleadership dans la mise sur pied d'une table de concertation sur l'immigration à Lévis, dont la première rencontre a eu lieu au début de l'année 2020-2021.



### Concertation locale

- Commission de développement social et communautaire de la Ville de Lévis
- Guichet unique Action Main-d'œuvre de Lévis (comité de gestion et comités liés à 3 axes stratégiques)
- Assemblées des membres de la Corporation de développement communautaire de Lévis
- Espace femmes Lévis

### Concertation régionale

- Réseau des intervenants en immigration de Chaudière-Appalaches (RIICA)

### Concertation provinciale

- Table de concertation des organismes au service des personnes immigrantes et réfugiées (TCRI)
- Regroupement des organismes au service des nouveaux arrivants (ROSNA)



Centre pour  
**personnes immigrantes**  
et leurs familles

*Favoriser l'accueil et l'intégration*

*Briser l'isolement*

*Rapprocher les cultures*

Nos principaux partenaires



**Centraide**  
Québec et  
Chaudière-Appalaches



Ville de  
**Lévis**

52, côte du Passage,  
Lévis (Québec) G6V 5S7

[www.letremplinlevis.com](http://www.letremplinlevis.com)

418 603-3512