

15 ans



Centre pour
personnes
immigrantes



RAPPORT ANNUEL
2022-2023



JULIEN CROZET,
PRÉSIDENT

L'année 2022-2023 marquait le 15^e anniversaire du Tremplin, Centre pour personnes immigrantes. Depuis sa création en septembre 2007, le visage de l'immigration à Lévis a beaucoup changé... et notre organisme aussi! Pour faire face à l'augmentation exponentielle du nombre de personnes nouvellement arrivées, à la diversification de notre clientèle, à la complexification des besoins et des législations, il a non seulement fallu de plus en plus de ressources mais aussi, et surtout, beaucoup de flexibilité pour s'adapter à ces changements continuels. Si nous y sommes arrivé-es, et si nous y arrivons encore jour après jour, c'est parce que nous pouvons compter sur des organisations et des personnes de cœur, dont plusieurs soutiennent notre mission depuis de nombreuses années.

Au nom de toutes les personnes immigrantes qui choisissent de s'établir à Lévis et bénéficient des services offerts par Le Tremplin, Centre pour personnes immigrantes, je remercie :

Nos principaux partenaires financiers, le ministère de l'Immigration, de la Francisation et de l'Intégration, la Ville de Lévis, Centraide Québec et Chaudière-Appalaches ainsi que Desjardins, sans qui Le Tremplin ne pourrait accomplir sa mission.

L'ensemble de nos employé-es, qui tiennent le fort au quotidien dans toutes les circonstances et à qui nous devons la qualité des services rendus.

Nos membres et bénévoles, dont la contribution est indispensable à tous les niveaux de notre organisation pour mener à bien notre mission.

Les données et les réalisations que vous allez découvrir en feuilletant les pages qui suivent en témoignent, la présence du Tremplin à Lévis est plus pertinente que jamais, et votre contribution à tous et toutes, absolument essentielle!

NOTRE CONSEIL D'ADMINISTRATION



Normand Deschênes
Trésorier

Expertise :
fiscalité, gestion
des risques et
économie sociale



Aurée Perron
Secrétaire

Expertise :
droit



Marie-Josée Gagné
Vice-présidente

Expertise :
gestion des
ressources
humaines



Michelle Jambou-Raynal
Administratrice

Expertise :
secrétariat,
administration



Julien Crozet
Président

Expertise :
stratégies
d'affaires et
gestion des
risques



Rébecca Augustin
Administratrice

Expertise :
travail social



Isabelle Boutin
Administratrice

Expertise :
gouvernance



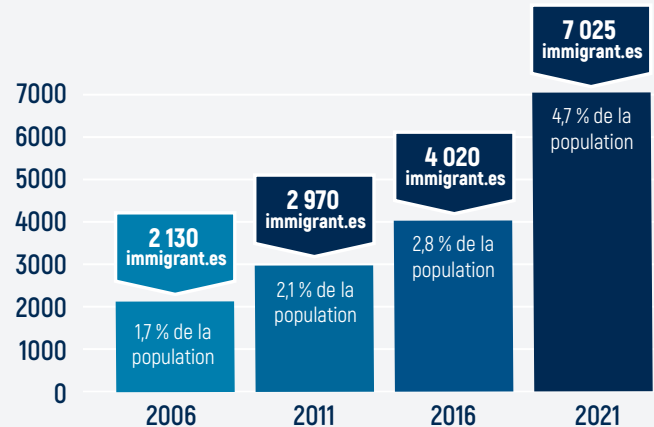
GUILLAUME BOIVIN
DIRECTEUR GÉNÉRAL

Quelle fierté de voir Le Tremplin célébrer son 15^e anniversaire! Au cours des dernières années, Le Tremplin s'est grandement développé et structuré, bâti par des femmes et des hommes dévoué-es à sa mission. En jetant un regard en arrière, je contemple la somme du travail accompli et je suis empli de fierté.

Cela dit, beaucoup reste à faire, et d'importants défis nous attendent. L'immigration est en très forte croissance à Lévis, et dans ce contexte, nos services sont sous forte pression. En 2022-2023, notre clientèle immigrante a connu une croissance de 29%. Parallèlement, nous avons intensifié nos actions de soutien à notre collectivité, particulièrement en support à nos partenaires chez qui la clientèle immigrante est également en augmentation.

Entre 2016 et 2021, la population immigrante de Lévis a augmenté de 75 %, et l'immigration représentait 48 % de la croissance démographique de la Ville. Aujourd'hui plus que jamais, notre mission revêt une importance capitale, et notre principal défi pour les années à venir sera d'augmenter nos capacités pour soutenir cette croissance importante. J'ai pour ce faire la chance d'être entouré de collègues exceptionnel-les, et nous sommes prêt-es à relever le défi!

ÉVOLUTION DU NOMBRE DE PERSONNES IMMIGRANTES À LÉVIS 2006-2021 (RÉSIDENT-ES PERMANENT-ES ET TEMPORAIRES)



JULIE LAVOIE
DIRECTRICE GÉNÉRALE ADJOINTE

Le Tremplin évolue et grandit dans une ville effervescente remplie d'opportunités. Conjuguer sa mission au rythme de son développement devient un beau défi taillé pour une équipe ambitieuse, créative et dévouée.

J'ai la chance de travailler chaque jour avec cette belle équipe motivée, hautement compétente et agile!

Cette année, en plus de changer de système de gestion des données, elle a développé de nouveaux services pour une prise en charge plus rapide des demandes, ainsi que des formations et des activités éducatives et bienveillantes afin que puissent mieux évoluer nos clientèles.

La mission du Tremplin, me porte, me berce et me pousse à vouloir le meilleur afin que chaque personne se développe et qu'émerge le meilleur de nous. Car du meilleur des individus émanent les plus vives idées, qui s'instaurent ensuite dans des services de qualité.

Félicitations à notre belle équipe, empreinte d'une beauté généreuse et sincère!

Mot du président	2
Mot de la direction générale	3
Notre organisme	5
Notre mission, notre vision, nos valeurs	5
Notre équipe	6
Nos bénévoles	7
Nos services aux personnes immigrantes	8
Services individuels	9
Services collectifs	13
Nos services aux entreprises	14
Nos actions dans la communauté	16
Concertation	16
Formation en communication interculturelle	17
Sensibilisation	19



NOTRE ORGANISME



Le Tremplin est l'unique organisme de Lévis ayant pour mission de favoriser l'accueil et l'intégration des personnes immigrantes et de leurs familles, de briser leur isolement et de rapprocher les cultures.

NOTRE MISSION

- Favoriser l'accueil et l'intégration
- Briser l'isolement
- Rapprocher les cultures



NOTRE VISION

- Être reconnu comme un incontournable dans l'accueil et l'intégration des nouveaux arrivants à Lévis
- Rapprocher les cultures pour un meilleur vivre-ensemble



NOS VALEURS

- Solidarité
- Entraide
- Respect des différences
- Respect de la dignité





Guillaume Boivin,
Directeur général

NOTRE ÉQUIPE

Le Tremplin a 15 ans bien sonnés et compte désormais sur une équipe d'une vingtaine d'employé-es pour réaliser sa mission. Des personnes aux compétences et expériences diversifiées, de tous les groupes d'âges et de différentes origines, qui ont en commun nos valeurs de solidarité, d'entraide et de respect et ont à cœur de contribuer à bâtir une société plus ouverte et accueillante pour tous et toutes.



Julie Lavoie,
Directrice générale adjointe



Anne-Lise Moreau,
Adjointe de direction



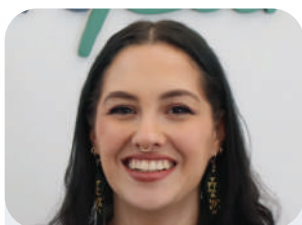
Ellen Pinto,
Réceptionniste



François Beaudry,
Agent administratif



Mario Readman,
Responsable du bénévolat et de la vie associative



Valentina Monroy,
Coordonnatrice des services aux personnes immigrantes



Geneviève Francoeur,
Conseillère en intégration



Sterenn Couleon,
Conseillère en intégration



Carole Morel,
Conseillère en intégration



Lucia Vilchez,
Conseillère en intégration



Clémence Delhaye,
Conseillère en installation et régionalisation



Isabella Monroy,
Intervenante communautaire en milieu interculturel



Lina-Maria Valencia Gil,
Conseillère en accueil de travailleurs étrangers



Geneviève Goulet-Cloutier,
Coordonnatrice des relations avec la collectivité



Jossy Amalia Tupayachi Gamarra,
Agente de sensibilisation



Martine Soulard,
Conseillère aux entreprises, accueil des travailleurs étrangers et formation sur la diversité



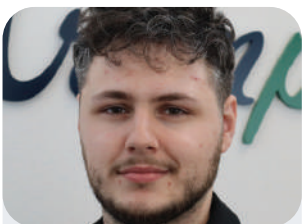
Lysiane Potelet,
Responsable d'activités d'intégration et interculturelles



Marie Bissonnette,
Responsable des événements et des relations de presse



Nathalie Bisson,
Adjointe aux événements et soutien virtuel



Samuel De Blois,
Responsable du marketing et des communications

NOTRE ORGANISME

NOS BÉNÉVOLES

Depuis toujours, les bénévoles sont au cœur des actions du Tremplin et nous ne pourrions pas avancer autant sans leur implication. En 2022-2023, ils et elles ne nous ont pas fait faux bond! Le nombre de bénévoles a augmenté de plus de 50 % et les heures effectuées de plus de 25 %, notamment en raison du succès de nos services de jumelage, qui compte pour 41 % du temps consacré au bénévolat.

Fait à noter également, de plus en plus de personnes issues de l'immigration se joignent à notre équipe de bénévoles. En 2022-2023, on en compte 76 % de plus que l'année précédente! Cela témoigne d'une part de leur satisfaction envers les services qu'elles ont elles-mêmes reçus chez nous et, d'autre part, de leur grande volonté de s'intégrer dans leur communauté d'accueil tout en donnant au suivant.

FAITS SAILLANTS

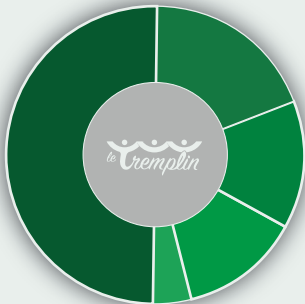
172

Bénévoles actifs et actives

1 997

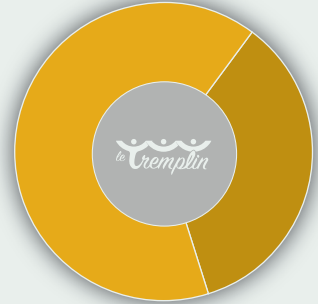
Heures de bénévolat

RÉPARTITION DU BÉNÉVOLAT

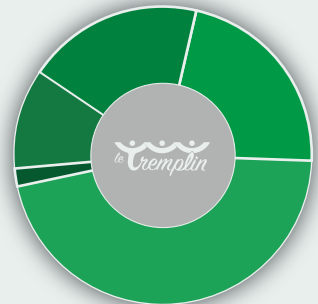


- 50 % Services aux personnes immigrantes
- 19 % Soutien à la collectivité
- 14 % Conseil d'administration
- 13 % Soutien à l'équipe et administratif
- 4 % Formation

PORTRAIT DES BÉNÉVOLES



- 65 % Communauté d'accueil
- 35 % Personnes immigrantes



- 2 % 20 ans et moins
- 11 % 21 à 29 ans
- 19 % 30 à 39 ans
- 22 % 40 à 49 ans
- 46 % 50 ans et plus

NOS MEMBRES

NOS MEMBRES CORPORATIFS

Desjardins

Ville de Lévis

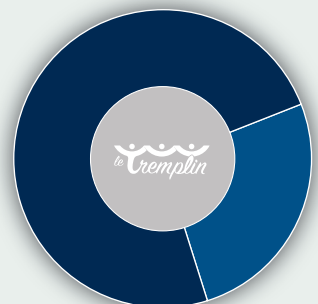
Teknion Roy et Breton Inc.

FAITS SAILLANTS

53

Membres individuels

PORTRAIT DES MEMBRES INDIVIDUELS



- 74 % Communauté d'accueil
- 26 % Personnes immigrantes

NOS SERVICES AUX PERSONNES IMMIGRANTES

8



Choisir d'immigrer dans un autre pays, c'est le projet de toute une vie. Mais une fois arrivé à destination, il reste encore beaucoup à faire pour s'installer, passer à travers toutes les démarches administratives et réussir son intégration. Les personnes immigrantes qui ont choisi de s'établir à Lévis peuvent compter sur l'équipe de conseillères en intégration chevronnées du Tremplin pour les accompagner à toutes les étapes de ce processus. En plus des suivis individuels, nous leur offrons des activités et des rencontres de groupe qui leurs permettent d'élargir leur réseau de contacts tout en se familiarisant avec les us et coutumes et le fonctionnement des institutions québécoises.

NOTRE OBJECTIF :

Toutes les personnes immigrant à Lévis se sentent citoyennes à part entière et ont toutes les chances de s'épanouir et de contribuer à leur plein potentiel à leur société d'accueil.

FAITS SAILLANTS

Augmentation de 75 % de l'immigration à Lévis

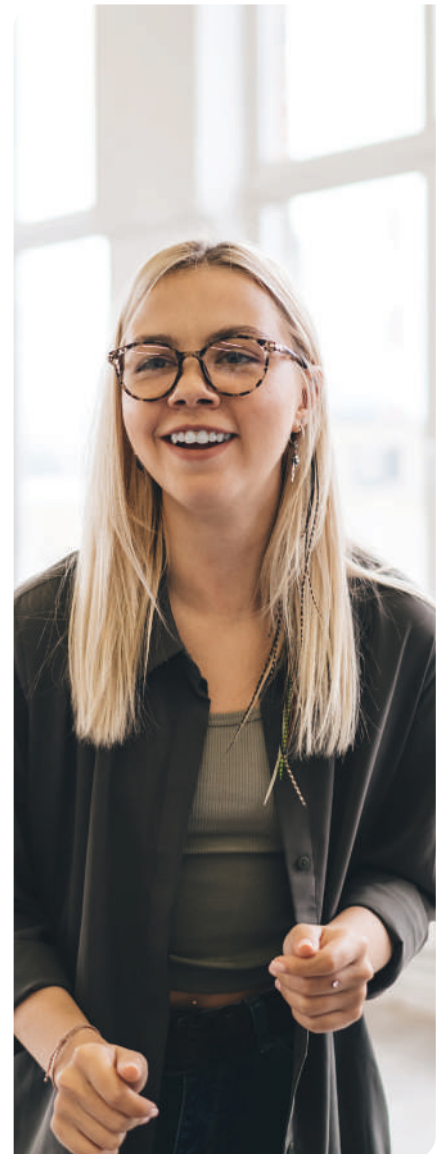
Les résultats des derniers recensements sont frappants. Entre 2016 et 2021, la population immigrante de Lévis a augmenté de 75 %. Comparativement, durant cette même période, la population de Lévis était en hausse de 4 %. Il s'agit de la hausse la plus importante jamais observée, et nos résultats des dernières années nous portent à croire que cette tendance s'est même accentuée depuis 2021.

Augmentation de 29 % de notre clientèle

Tant via les entreprises et les établissements d'enseignement qui nous interpellent directement que par le seul fait de l'augmentation marquée de l'immigration à Lévis, les besoins en matière d'installation et d'intégration des personnes immigrantes sont plus importants que jamais. L'achalandage de nos services a connu une hausse de 29 % pour 2022-2023 seulement.

Accueil d'infirmiers et infirmières diplômé-es hors Canada

En 2022-2023, dans le cadre du nouveau Projet d'accueil d'infirmières et infirmiers diplômé-es hors Canada (IDHC), nous avons notamment travaillé activement, avec la collaboration d'un comité multisectoriel, à préparer l'accueil de 19 travailleurs et travailleuses de la santé venu-es de la République démocratique du Congo, de la Côte d'Ivoire et du Sénégal pour suivre une formation leur permettant d'actualiser leurs connaissances professionnelles afin de travailler comme infirmiers et infirmières à Lévis. Ces jeunes professionnel-les et leur famille, soit au total environ 70 personnes, ont été accueilli-es par Le Tremplin au printemps 2023.



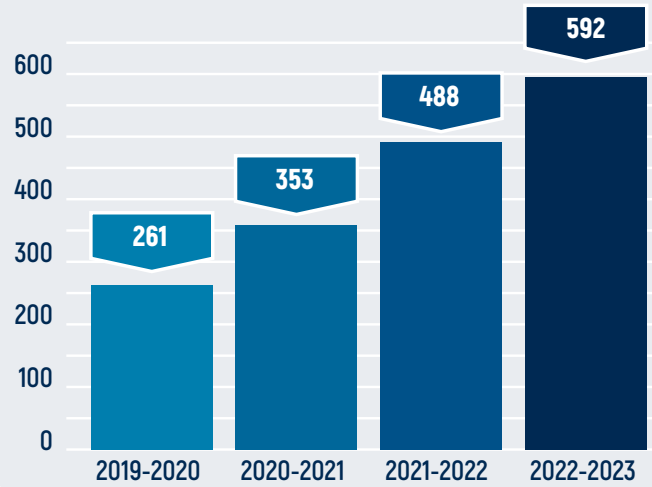
NOS SERVICES AUX PERSONNES IMMIGRANTES

SERVICES INDIVIDUELS

La croissance importante de la population immigrante à Lévis se fait tout particulièrement ressentir sur l'achalandage de nos services, qui est en constante augmentation. De fait, par rapport à 2021-2022, le nombre de personnes accompagnées par notre équipe de conseillères en intégration a connu une hausse importante de 29 %, et celui des jumelages interculturels de 25 %. Plus impressionnant encore, le nombre de nouveaux dossiers ouverts a augmenté de 21 % pour cette même période... et de 127 % au cours des trois dernières années!

Parallèlement à cette augmentation de l'immigration à Lévis, nous avons vu au cours des dernières années s'accroître les enjeux de pénurie de logement et de manque de garderies à Lévis. Ce contexte difficile, particulièrement en période de forte inflation telle que celle que nous vivons actuellement, a contribué à intensifier les facteurs de vulnérabilité pour les personnes immigrantes nouvellement arrivées. Notre équipe a travaillé sans relâche à leur apporter le soutien nécessaire, un défi de taille devant la forte croissance de notre clientèle.

ÉVOLUTION DU NOMBRE DE NOUVEAUX DOSSIERS 2019-2023



EN BOUT DE LIGNE, NOUS TRAVAILLONS POUR QUE CHAQUE PERSONNE IMMIGRANTE QUI FAIT APPEL À NOS SERVICES :

- Améliore sa qualité de vie, soit moins vulnérable et reconstruit son réseau.
- Dispose des outils nécessaires pour entreprendre ses démarches d'intégration et gagne en autonomie.
- Développe un point d'équilibre et de confort entre sa culture d'origine et la culture québécoise.

FAITS SAILLANTS

1 387

Personnes accompagnées

592

Nouveaux dossiers

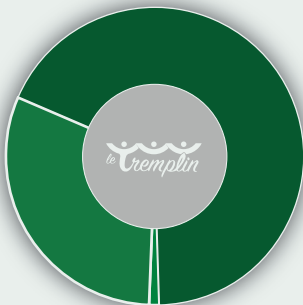
71

Pays représentés

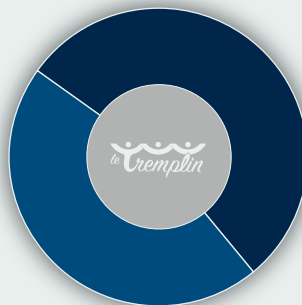
35

Jumelages interculturels

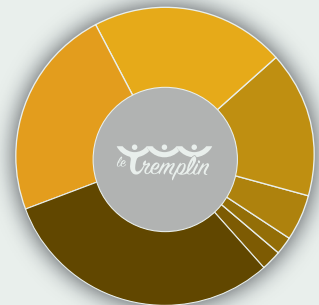
PORTRAIT DE NOTRE CLIENTÈLE



68 % Résident-es temporaires
31 % Résident-es permanent-es
1 % Sans statut



53 % Hommes
47 % Femmes



31 % Afrique subsaharienne
23 % Maghreb
21 % Amérique Latine
16 % Europe
5 % Antilles
2 % Moyen Orient
2 % Asie

NOS SERVICES AUX PERSONNES IMMIGRANTES

RÉSIDENT·ES PERMANENT·ES

Après une période de transition postpandémique en 2021-2022, le nombre de résident·es permanent·es ayant fait appel à nos services a augmenté de 14 % cette année, pour atteindre 434 personnes. Fait à noter, 54 % de celles-ci étaient considérées comme des immigrant·es économiques par rapport à seulement 39 % en 2021-2022.

Sur les 434 résident·es permanent·es desservi·es, 118 étaient une nouvelle clientèle arrivée en cours d'année. De fait, l'intégration dans une nouvelle culture est un processus à long terme, souvent jonché d'embûches. Sans égard à la condition sociale détenue dans le pays d'origine, les personnes immigrantes traversent bien souvent une période de précarité à leur arrivée. Effectivement, il est démontré qu'un pourcentage significatif de migrant·es économiques vivent à leur arrivée une diminution importante de leur niveau de vie. Plusieurs facteurs entraînent cette précarité : l'isolement, la difficulté de faire reconnaître les diplômes et l'expérience professionnelle acquis à l'étranger, la barrière de la langue, etc. Cette précarité représente pour les familles un changement de situation radical qui, combiné aux chocs culturels et aux difficultés d'intégration socioprofessionnelle, induit un stress parfois très intense.

Pour ces raisons et pour bien d'autres, nos services sont disponibles à vie pour les personnes immigrantes afin qu'elles aient accès au soutien nécessaire à toutes les étapes de leur installation et de leur intégration et pour favoriser la réussite de leurs démarches.

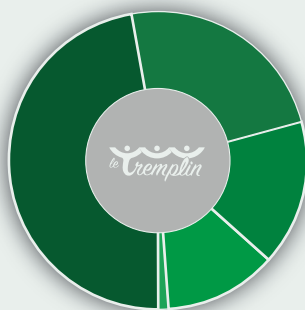


FAITS SAILLANTS

434

Personnes accompagnées

PORTRAIT DES RÉSIDENT·ES PERMANENT·ES



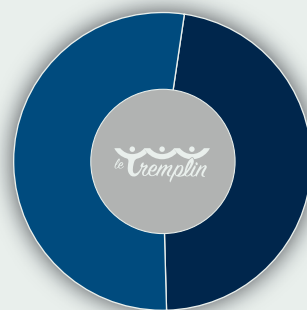
54 % Immigration économique

27 % Regroupement familial

18 % Réfugié-es

14 % Citoyen·nes canadien·nes

1 % Autres



53 % Femmes

47 % Hommes

NOS SERVICES AUX PERSONNES IMMIGRANTES

RÉSIDENT·ES TEMPORAIRES

Le nombre de résident·es temporaires accompagné·es par notre équipe de conseillères a frôlé les 1 000 personnes en 2022-2023, une augmentation impressionnante de 37 % par rapport aux 688 personnes accompagnées l'année précédente. Du jamais vu!

Les travailleurs étrangers et les travailleuses étrangères temporaires représentent 52 % des personnes rejointes par les services du Tremplin cette année. En contexte de pénurie d'emploi sévissant depuis les dernières années, de plus en plus d'entreprises ont recours au recrutement international pour combler leurs besoins en main-d'œuvre. De fait, entre 2016 et 2021, le nombre de résident·es temporaires à Lévis a pratiquement été multiplié par 6, et l'effet s'en est fortement fait ressentir sur nos services. De plus en plus d'entreprises interpellent directement Le Tremplin pour l'accueil et l'intégration de leurs travailleurs et travailleuses, ce qui contribue à la hausse d'achalandage de nos services.

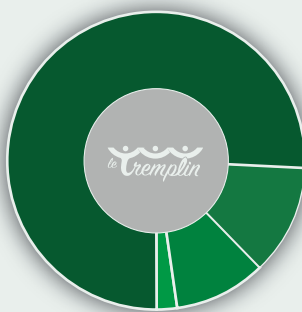


FAITS SAILLANTS

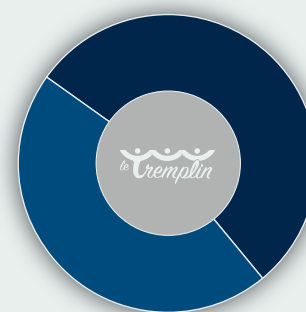
940

Personnes accompagnées

PORTRAIT DES RÉSIDENT·ES TEMPORAIRES



- 76 % **Travailleurs et travailleuses temporaires**
- 12 % **Étudiants étrangers et étudiantes étrangères**
- 10 % **Demandeurs d'asile**
- 2 % **Autres**



- 55 % **Hommes**
- 45 % **Femmes**

NOS SERVICES AUX PERSONNES IMMIGRANTES



Au nombre des activités organisées pour initier les personnes immigrantes aux us et coutumes du Québec, on ne peut passer à côté de la traditionnelle cabane à sucre, toujours très appréciée par tous les membres de la famille.



Les cafés-conférences thématiques du Tremplin abordent des sujets incontournables pour mieux faire comprendre la vie au Québec. Ils ont attiré 214 personnes immigrantes en 2022-2023.



L'activité des Fêtes organisée chaque année à l'intention de notre clientèle immigrante est elle aussi revenue en présence cette année, au grand bonheur de tout le monde. Sur la photo, des bénévoles ayant participé à son organisation.



Les parents qui participent aux activités de groupe organisées au Tremplin peuvent le faire en toute tranquillité. Nous leurs offrons un service de garderie sur place animé par nos généreux.ses bénévoles!



Le mercredi 24 mai, à l'Anglicane, avait lieu la soirée annuelle de reconnaissance des bénévoles du Tremplin. Au menu : bouchées sucrées, petites allocutions de circonstance, spectacle musical et surtout, bonne compagnie ! À l'avant-plan sur la photo, notre directrice générale adjointe, Julie Lavoie, qui s'est jointe au band de Mike DeWay pour égayer la soirée.



Activité extérieure de groupe organisée à l'intention des travailleurs et travailleuses de la santé accueilli-es dans le cadre du Projet d'accueil d'infirmières et infirmiers diplômés hors Canada (IDHC).

NOS SERVICES AUX PERSONNES IMMIGRANTES

SERVICES COLLECTIFS

Comme la plupart des organisations, Le Tremplin fait face depuis quelques années à un enjeu de taille : attirer, recruter et retenir du personnel compétent pour répondre à nos besoins grandissants. Notre mission première étant de prioriser l'accompagnement direct des personnes immigrantes les plus vulnérables, cet enjeu important de main-d'œuvre nous a forcés à faire des choix difficiles en 2022-2023 au chapitre des services collectifs. Pour faire face à cette situation, notre équipe a mis les bouchées doubles et fait preuve de beaucoup de créativité, par exemple en misant sur des activités de groupe permettant de fournir des informations de base indispensables à plusieurs personnes à la fois plutôt qu'individuellement.

Sur une note plus festive, après l'arrêt « pandémie » obligatoire et quelques annulations dues aux caprices de Dame Nature, l'épluchette de blé d'Inde du Tremplin est revenue en force en septembre 2022 dans une nouvelle formule interculturelle. Organisée aux abords de la piste cyclable au Parc de l'Anse-Tibbits, elle a attiré quelque 650 personnes!



FAITS SAILLANTS

25

Activités de
groupe

1 139

Participant-es

NOS SÉANCES D'INFORMATION ET ACTIVITÉS DE RÉSEAUTAGE

Activités	Nombre	Participant-es
Cafés-conférences thématiques	15	214
Séances Premières démarches d'installation	1	7
Ateliers Espace Parents	2	6
Sessions Objectif intégration	2	36
Activité des Fêtes	1	62
Activités estivales en français	1	24
Épluchette de blé d'Inde	1	650
Autres présentations du Tremplin	2	70



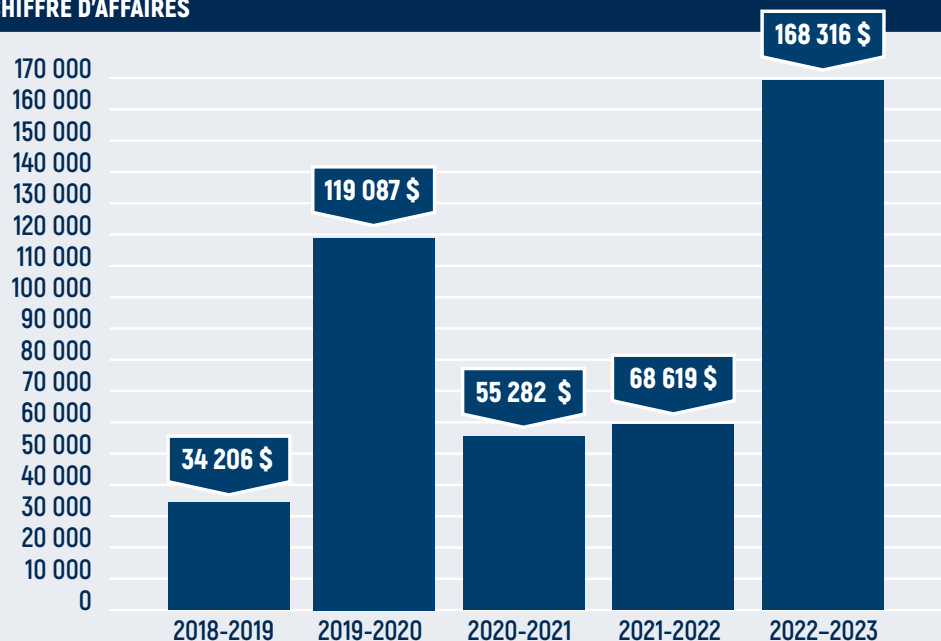


SERVICES AUX ENTREPRISES

Les chiffres parlent d'eux même. La reprise postpandémique que nous avons anticipée à la fin de l'année financière 2021-2022 s'est bel et bien concrétisée en 2022-2023 pour le service Expertise Entreprises, qui a connu une année record avec 140 travailleurs et travailleuses accueilli-es et une augmentation impressionnante de 145 % de son chiffre d'affaires, qui est passé de 68 619 \$ à 168 316 \$.

Ce résultat est également attribuable à l'augmentation du nombre de formations offertes, permettant de sensibiliser quelque 345 gestionnaires et employé-es aux relations interculturelles en milieu de travail, soit 297 % de plus qu'en 2021-2022.

CHIFFRE D'AFFAIRES



QUELQUES STATISTIQUES SUR LA MAIN-D'ŒUVRE ÉTRANGÈRE À LÉVIS

En 2021, Lévis comptait 1 730 résident-es temporaires comparativement à 290 en 2016, une augmentation de 497 %. Cela montre à quel point les employeurs se sont tournés vers l'immigration comme solution pour contrer la pénurie de main-d'œuvre.

FAITS SAILLANTS

Des travailleurs et travailleuses 100 % satisfait-es

Les sondages systématiques effectués auprès des travailleurs étrangers et travailleuses étrangères accueilli-es par Le Tremplin en 2022-2023 indiquent un taux de satisfaction de... 100%! Sachant toute l'importance que revêtent la qualité de l'accueil et la réussite de l'intégration sur la rétention à long terme du personnel recruté à l'étranger, nos client-es, tout autant que nous, sont très satisfait-es de ces résultats.

63 enfants accueilli-es

Bon nombre de travailleurs et travailleuses recruté-es à l'étranger arrivent à Lévis avec leur famille dans le but de s'y établir de façon durable et d'y voir grandir leurs enfants. Au total en 2022-2023, les personnes accueillies par le service Expertise Entreprises du Tremplin emmenaient avec eux... 63 enfants! Pour les parents nouvellement arrivés, les informations sur le système scolaire québécois, les garderies, les activités sportives et culturelles et autres fournies par notre conseillère en accueil sont très précieuses.

Un partenariat solide avec Développement économique Lévis

Le guichet unique Action main-d'œuvre Lévis a pour mission d'accompagner et d'appuyer les dirigeant-es d'entreprises face aux enjeux de main-d'œuvre, notamment au niveau du recrutement, de la formation du personnel et de l'immigration. Pour mieux servir ses client-es et s'arrimer avec l'ensemble des services disponibles en matière d'emploi et d'immigration à Lévis, le service Expertise Entreprises a accru son partenariat avec Développement économique Lévis en 2022-2023.

La recherche de logement, un enjeu majeur

La pénurie de logements abordables constitue un enjeu supplémentaire majeur pour les entreprises de Lévis et Québec qui recrutent du personnel à l'étranger. En 2022-2023, l'équipe des services aux entreprises a plus que jamais facilité la vie de ses client-es à ce chapitre en participant activement à la recherche de logements, développant notamment quelques partenariats à long terme avec des personnes locatrices.



Depuis la mise sur pied du service en 2016, les entreprises de différents secteurs d'activités de Lévis et de Québec sont de plus en plus nombreuses à nous faire confiance, tant pour accompagner leurs travailleurs et travailleuses recrutés-es à l'étranger que pour préparer les gestionnaires et employés-es en place à bien les accueillir. Nos services clé en main visent d'une part à prendre en charge pour l'entreprise l'arrivée et l'accueil de leurs travailleurs étrangers et travailleuses étrangères, de la préparation avant le départ jusqu'à l'accueil en sol québécois. D'autre part, nous leur proposons des formations personnalisées pour mieux outiller le personnel qui travaille, interagit et intervient dans un contexte interculturel.

L'objectif du service Expertise Entreprises est à la fois économique et social, puisque tous les profits réalisés sont réinvestis dans les services offerts gratuitement par Le Tremplin aux personnes immigrantes de Lévis, dont les travailleurs et travailleuses peuvent d'ailleurs également bénéficier une fois installés-es.



FAITS SAILLANTS

140

Travailleurs et travailleuses accueilli-es

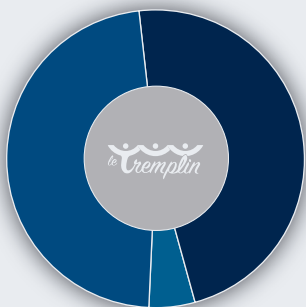
19

Formations et ateliers

345

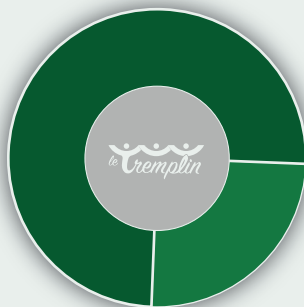
Participant-es

CATÉGORIES D'EMPLOIS

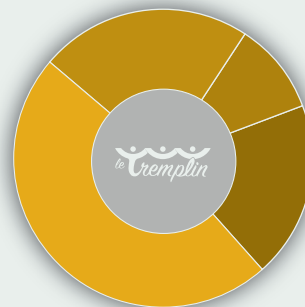


47,5 % Services
47,5 % Manufacturier
5 % Agroalimentaire

PORTRAIT DES TRAVAILLEURS ET TRAVAILLEUSES



75 % Hommes
25 % Femmes



48 % Maghreb
23 % Europe
10 % Afrique
19 % Autres

NOS ACTIONS DANS LA COMMUNAUTÉ

16

L'intégration dans une autre culture est un défi de taille, et l'ensemble de nos services aux personnes immigrantes sont orientés de manière à leur fournir une aide directe et concrète à cet effet. Mais la société d'accueil a également un rôle important à jouer : un milieu ouvert et inclusif est un facteur des plus importants pour favoriser l'établissement durable et l'épanouissement des personnes immigrantes. En ce sens, Le Tremplin œuvre donc activement à la sensibilisation et à l'accompagnement de la collectivité Lévisienne.



POUR CE FAIRE, NOUS AGISSONS COMME LEADER AU SEIN DE NOTRE COLLECTIVITÉ ET MENONS DIFFÉRENTES ACTIONS VISANT À :

Valoriser l'apport de l'immigration et le caractère pluriel de la collectivité

Contre le racisme et la discrimination envers les personnes immigrantes

Créer des occasions d'échanges interculturels positifs

CONCERTATION

Par nos efforts de concertation, nous travaillons tant à favoriser un continuum de services qu'à mettre en place des actions concrètes et structurantes favorisant l'établissement durable des personnes immigrantes à Lévis. Nous agissons également à différentes échelles afin de favoriser le partage de bonnes pratiques et l'élaboration de solutions concertées touchant différents enjeux liés à l'immigration.



CONCERTATION RÉGIONALE

- Comité de coordination régionale du projet IDHC
- Réseau des intervenants en immigration de Chaudière-Appalaches (RIICA)

CONCERTATION LOCALE

- Assemblée des membres de la Corporation de développement communautaire de Lévis
- Commission de développement social et communautaire de la Ville de Lévis
- Concertation en immigration Lévis
- Concertation multisectorielle - Projet d'accueil d'infirmières et infirmiers diplômé-es hors Canada (IDHC)
- Guichet unique Action Main-d'œuvre de Lévis
- Réseau des acteurs de la petite enfance de Lévis (RAPEL)
- Table promotion et prévention famille-enfance-jeunesse de Lévis (PPFEJ)

CONCERTATION PROVINCIALE

- Table de concertation des organismes au service des personnes réfugiées et immigrantes (TCRI)
- Comité consultatif MIFI-TRCI sur la refonte des programmes d'intégration
- Regroupement des organismes au service des nouveaux arrivants (ROSNA)



FORMATION EN COMMUNICATION INTERCULTURELLE

L'augmentation continue de l'immigration à Lévis se traduit par un accroissement significatif des personnes immigrantes qui utilisent les services ou fréquentent les organismes et institutions du milieu dans tous les domaines. C'est dans ce contexte que Le Tremplin a créé en 2021-2022 un poste d'agente de sensibilisation, dont le rôle consiste à soutenir les intervenant-es du milieu dans leurs prestations de services aux personnes immigrantes par le biais de présentations, formations et accompagnements personnalisés. Preuve que nous avons vu juste en offrant ce nouveau service, la demande est telle depuis sa création que nous avons désormais peine à y répondre.

FAITS SAILLANTS

19

**Présentations,
formations,
accompagnements**

7

Organisations

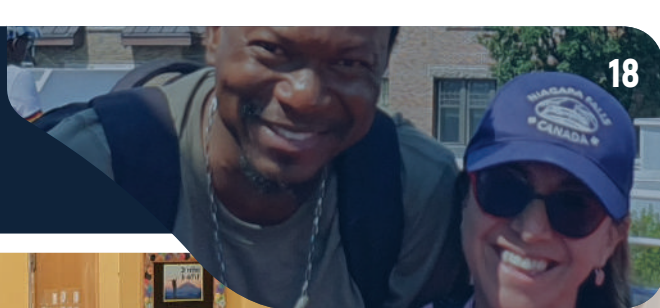
523

**Intervenant-es
rejoint-es**

En 2022-2023, les 19 interventions de notre agente de sensibilisation ont permis de rejoindre 523 intervenant-es du milieu. Le besoin de mieux outiller le personnel à interagir en situation de communication interculturelle se fait particulièrement sentir dans les organisations œuvrant dans les secteurs de la santé, de l'éducation et des services publics aux citoyen-nes, qui ont fortement fait appel à nos services.



NOS ACTIONS DANS LA COMMUNAUTÉ



Notre agente de sensibilisation Amalia a su capter l'attention des élèves de l'École Charles-Rodrigue lors d'une présentation sur la communication interculturelle.



Toujours très populaires, nos ateliers Cuisine du monde créent des moments d'échanges interculturels instructifs, agréables... et succulents!



L'équipe des services collectifs lors d'une petite soirée Cuisine du monde.



Pour apprécier la Québec, il faut aussi apprécier l'hiver! En 2022-2023, Le Tremplin a participé à plusieurs activités visant à favoriser les échanges interculturels tout en initiant des personnes immigrantes aux sports d'hiver.



Les organismes du milieu sont de plus en plus nombreux à faire appel au Tremplin pour les aider à mieux servir leurs clientèles issues de l'immigration.



Un jeu de tic-tac-toe spécialement conçu par Le Tremplin pour sensibiliser les jeunes et moins jeunes à la diversité culturelle lors d'activités extérieures.

NOS ACTIONS DANS LA COMMUNAUTÉ

19

SENSIBILISATION

2022-2023 a été marquée par des défis significatifs en matière de recrutement de personnel. Malgré cela, nous sommes parvenu-es à maintenir le cap de la réalisation de notre plan d'action en sensibilisation, avec 24 activités et évènements de sensibilisation et de rapprochement interculturel. Des rencontres interculturelles, il y en a eu beaucoup cette année, notamment grâce aux nombreux partenariats que nous avons développés avec d'autres organismes du milieu qui, à eux seuls, nous ont permis de rejoindre plus de 2 500 personnes dans le cadre de diverses activités.

Autre fait saillant à signaler : L'implication de plus en plus importante du Tremplin dans le milieu scolaire pour sensibiliser les jeunes aux relations interculturelles et aux réalités de leurs camarades de classe issu-es de l'immigration, qui sont de plus en plus nombreux et nombreuses à fréquenter les écoles de Lévis. Au total, ce sont 400 élèves du primaire, dans deux écoles, qui ont été rencontré-es par notre agente de sensibilisation.

Enfin, la présence de plus en plus soutenue du Tremplin dans les médias traditionnels et électroniques contribue à accroître notre notoriété et à réaliser notre mission de sensibilisation auprès du grand public. La stratégie mise en place par notre équipe des communications a également porté fruit et donné lieu à une augmentation de 11 % du nombre d'abonné-es et de 22 % des interactions sur nos médias sociaux.



FAITS SAILLANTS

24

Événements et activités

2 519

Participant-es



Lévis
interculturelle

650

Participant-es

La grande fête annuelle Lévis interculturelle organisée en collaboration avec la Ville de Lévis a fait son retour en présence à l'automne 2022 à l'UQAR pour sa 5^e édition, et les gens étaient au rendez-vous! Malgré deux années presque exclusivement en mode virtuel, nous avons égalé la participation pré-pandémique, avec 650 visiteurs et visiteuses, et atteint la capacité maximum des lieux. Face à ce succès, et dans le but de faire grandir l'événement, une nouvelle formule 100 % extérieure sera mise en place pour la 6^e édition en 2023.

15 ans



Centre pour
personnes
immigrantes

39, rue Guenette, bureau 102, Lévis (Québec) G6V 5M9
www.letremplinlevis.com • 418 603-3512



Québec 

 Centraide
Québec et
Chaudière-Appalaches

 Ville de
Lévis

 Desjardins